



Siena, 29 Gennaio 2007

## INDAGINE FABBISOGNI FORMATIVI 2007

### Analisi dei risultati

Nel corso del Dicembre 2006 Assoservizi S.r.l. ha effettuato una rilevazione dei fabbisogni formativi su un campione di 27 aziende della Provincia di Siena, tramite questionario inviato via mail.

I settori di appartenenza delle aziende intervistate sono:

1. *Metalmecchanico*: 7 aziende (25,93% del totale del campione intervistato);
2. *Chimica, Plastica*: 3 aziende (11,11% del totale del campione intervistato);
3. *Cartario*: 1 azienda (3,70% del totale del campione intervistato);
4. *Legno*: 3 aziende (11,11% del totale del campione intervistato)
5. *Termale*: 1 azienda (3,70% del totale del campione intervistato);
6. *Edilizia, Laterizi*: 5 aziende (18,52% del totale del campione intervistato);
7. *Vetro*: 1 azienda (3,70% del totale del campione intervistato);
8. *Ceramica*: 1 azienda (3,70% del totale del campione intervistato);
9. *Vinicole*: 1 azienda (3,70% del totale del campione intervistato);
10. *Calzature*: 1 azienda (3,70% del totale del campione intervistato);
11. *Igiene ambientale*: 1 azienda (3,70% del totale del campione intervistato);
12. *Farmaceutico*: 1 azienda (3,70% del totale del campione intervistato);
13. *Lapidei*: 1 azienda (3,70% del totale del campione intervistato).

Dal punto di vista della classe dimensionale il 44,44% delle aziende intervistate si colloca nella fascia tra i 21 e i 100 dipendenti, il 22, 22% ha un numero di dipendenti inferiore a 20, il 18,52% tra i 101 e i 300 dipendenti, mentre nelle fasce di dipendenti 301-500, 501-800 e superiore a 801 si colloca solo 1 azienda per fascia.

La Certificazione di Qualità è appannaggio del 59,26% del campione, mentre il 48,15% delle aziende intervistate ha strutturato al proprio interno un sistema organizzato di formazione con un responsabile dei processi formativi che riferisce direttamente al management aziendale (proprietà, responsabile del personale, consiglio di amministrazione).

L'esigenza di formare i propri dipendenti nasce da:

1. promuovere il cambiamento e l'innovazione in azienda: 15,09%;
2. rafforzare le competenze tecnico professionali e gestionali: 11,32%;
3. migliorare i risultati operativi: 11,32%;
4. sviluppare una capacità di leadership: 5,66%;
5. consolidare il senso di appartenenza e la condivisione della mission aziendale: 4,72%;
6. ingresso dell'azienda in nuovi mercati: 0,94%;

7. necessità di elevare la qualità di prodotto: 7,55%;
8. per obblighi di legge: 16,04%;
9. per l'introduzione di nuove tecnologie: 9,43%;
10. per riqualificare i dipendenti: 7,55%;
11. per l'assunzione di nuovo personale: 9,43%.

I settori che richiedono formazione professionale sono:

1. Amministrazione: 14,81%;
2. Finanza: 4,94%;
3. Produzione/Progettazione: 17,28%;
4. Commercio/Vendite: 12,35%;
5. Marketing e comunicazione: 4,94%;
6. Risorse Umane: 8,64%;
7. Acquisti/Approvvigionamenti: 6,17%;
8. Direzione manageriale: 9,88%;
9. Qualità: 16,05%;
10. Sicurezza, Ambiente: 2,47%.

Per quel che riguarda le conoscenze di base riferite all'area specifica i risultati sono riportati nella *tabella 1.*, mentre le competenze trasversali, sempre riferite all'area operativa, nella *tabella 2.*

Area	Conoscenze di base							
	Informatica		Sicurezza		Lingue		Legislazione	
Amministrazione/controllo	15	38,5%	3	7,7%	4	10,3%	17	43,6%
Commerciale	8	30,8%	2	7,7%	11	42,3%	5	19,2%
Finanza e credito	7	33,3%	1	4,8%	2	9,5%	11	52,4%
Qualità	12	35,3%	12	35,3%	2	5,9%	8	23,5%
Progettazione	8	40,0%	6	30,0%	2	10,0%	4	20,0%
Logistica/acquisti	12	46,2%	2	7,7%	6	23,1%	6	23,1%
Marketing e comunicazione	5	33,3%	0	0,0%	7	46,7%	3	20,0%
Produzione	8	24,2%	17	51,5%	4	12,1%	4	12,1%
Organizzazione e RU	6	24,0%	8	32,0%	1	4,0%	10	40,0%
Altro	2	66,7%	0	0,0%	0	0,0%	1	33,3%

Tab. 1.

Area	Competenze trasversali					
	Flessibilità		Capacità organizzative		Rapporti interpersonali	
Amministrazione/controllo	5	17,24%	16	55,17%	8	27,59%
Commerciale	7	23,33%	9	30,00%	14	46,67%
Finanza e credito	4	22,22%	8	44,44%	6	33,33%
Qualità	4	14,81%	15	55,56%	8	29,63%
Progettazione	10	33,33%	12	40,00%	8	26,67%
Logistica/acquisti	7	21,88%	13	40,63%	12	37,50%
Marketing e comunicazione	8	33,33%	5	20,83%	11	45,83%

Produzione	13	38,24%	14	41,18%	7	20,59%
Organizzazione e RU	6	18,75%	13	40,63%	13	40,63%
Altro	1	50,00%	0	0,00%	1	50,00%

Tab. 2.

Per quel che riguarda la tipologia di formazione preferita il campione di aziende intervistate esprime la propria preferenza per una formazione pratica, che si svolga in azienda ed erogata a seconda delle esigenze.

<b>IN AZIENDA</b>			<b>ESTERNA</b>		
Si	20	74,1%	Si	7	25,9%
No	4	14,8%	No	9	33,3%
non risponde	3	11,1%	non risponde	11	40,7%
<b>OCCASIONALE</b>			<b>CONTINUA</b>		
Si	16	59,3%	Si	6	22,2%
No	4	14,8%	No	8	29,6%
non risponde	7	25,9%	non risponde	13	48,1%
<b>TEORICA</b>			<b>PRATICA</b>		
Si	12	44,4%	Si	18	66,7%
No	5	18,5%	No	2	7,4%
non risponde	9	33,3%	non risponde	7	25,9%

Come ultima nota riportiamo le necessità formative previste dalle aziende campioni per i prossimi 3 anni espresse in percentuale ed in ordine di priorità.

1. Sistemi Informativi: 13,98%
2. Amministrazione: 11,83%
3. Vendite/Commerciale: 10,75%
4. Logistica: 9,68%
5. Risorse Umane: 9,68%
6. Finanza: 8,60%
7. Marketing: 7,53%
8. Estero: 6,45%
9. Skills manageriali: 6,45%
10. Acquisti: 5,38%
11. Strategia d'impresa: 4,30%

Allegati:

1. analisi dei dati
2. risultati aggregati
3. risultati aggregati per settore

**ANALISI RISULTATI**  
**QUESTIONARIO SUI FABBISOGNI FORMATIVI DELLE AZIENDE DI SIENA E PROVINCIA**  
 Dicembre 2006



**Azeinde partecipanti 27**

<b>Aziende partecipanti:</b> Artexport S.p.A.	Eco.Cmi. S.r.l.	Novartis Vaccines and Diagnostics S.r.	Siena Biotech S.p.A.
Autocaravans Rimor S.p.A	Ediltorrita S.r.l.	Pegam S.r.l.	SienAmbiente S.p.A.
Banfi S.p.A.	Etichettificio Senese S.r.l.	Pianigiani Rottami S.r.l.	S.I.T.E.M. S.r.l.
Bayer Biologicals S.r.l.	F.A.M. S.r.l.	Pramac S.p.A.	Terme di Montepulciano S.p.A.
Bruni Giorgio & Ivo S.r.l.	Fornaci Tempora S.p.A.	Putsch Meniconi S.p.A.	Vulcania Industria Ceramica S.r.l.
Calp S.p.A.	Interaccial S.p.A.	Rinaldi S.p.A.	Zapet S.r.l.
Calzaturificio Ilaria s.r.l.	Laca S.p.A.	S.A.M. Engineering S.p.A.	

<b>GRUPPO/SETTORE DI ATTIVITÀ</b>	risposte	%
Calzature	1	3,70%
Cartario	1	3,70%
Ceramica	1	3,70%
Chimica, Plastica	3	11,11%
Edilizia, Laterizi	5	18,52%
Farmaceutico	1	3,70%
Igene Ambientale	1	3,70%
Lapidei	1	3,70%
Legno	3	11,11%
Metalmeccanico	7	25,93%
Termale	1	3,70%
Vetro	1	3,70%
Vinicole	1	3,70%
Non risponde	0	0,00%

<b>NUMERO DIPENDENTI AZIENDALI</b>	risposte	%
inf. 20	6	22,22%
21<dip<100	12	44,44%
101<dip<300	5	18,52%
301<dip<500	1	3,70%
501<dip<800	1	3,70%
sup. 801	1	3,70%

<b>CERTIFICAZIONE DI QUALITÀ</b>	risposte	%
SI	16	59,26%
NO	11	40,74%
Non risponde	1	3,70%

**Esiste nella Vostra azienda un sistema organizzato di formazione?**

Sì	13	48,15%
No	13	48,15%
Non risponde	1	3,70%

**Esiste un Responsabile della Formazione?**

Sì	13	48,15%
No	13	48,15%
Non risponde	1	3,70%

**L'azienda svolge attività di formazione o riqualificazione del personale?**

Sì, regolarmente	5	18,52%
Sì, occasionalmente, quando necessita	18	66,67%
No	4	14,81%
Non risponde	0	0,00%

**Se SI indicare, nell'ultimo anno:**

**A) gli argomenti prevalenti cui è stata dedicata attenzione**

sicurezza sul lavoro	22	26,83%
qualità prodotto/servizio	9	10,98%
informatica	10	12,20%
tecnica di produzione	5	6,10%
lingue straniere	5	6,10%
marketing/tecniche di vendita	4	4,88%
contabilità e finanza	5	6,10%
gestione aziendale e amministrazione	7	8,54%
gestione risorse umane	7	8,54%
relazioni interpersonali e comunicazione	6	7,32%
non risponde	2	2,44%

**B) qualifica e numero del personale coinvolto**

		21<dip<100	101<dip<300	301<dip<500	501<dip<800	sup. 801	non indicato	
imprenditori	3	4,05%	2	0	0	0	0	1
dirigenti	6	8,11%	5	0	0	0	0	1
quadri e impiegati direttivi	13	17,57%	10	1	0	0	0	2
impiegati e tecnici	19	25,68%	10	4	0	0	0	5
operai qualificati	18	24,32%	8	4	1	0	0	5
operai generici	10	13,51%	4	2	0	0	0	4
personale in stage o tirocinio	2	2,70%	2	0	0	0	0	0
non risponde	3	4,05%	0	0	0	0	0	0

**C) le iniziative formative utilizzate**

Iniziative finanziate tramite il FSE	3	7,32%
Iniziative private organizzate da Associazioni/Agenzie Formative/Business school	13	31,71%
Iniziative private organizzate da Università/ Istituti scolastici	4	9,76%
Iniziative private dell'azienda tramite tecnici/fornitori	17	41,46%
Altro (Es. L. 236/93, L. 52/00, ...)	1	2,44%
non risponde	3	7,32%

**Da cosa è nata l'esigenza di formare il personale?** (consentite più risposte)

			bassa rilevanza	media rilevanza	alta rilevanza	non indicata		
promuovere cambiamento/innovazione	16	15,09%	0	0,00%	5	31,25%	11	68,75%
rafforzare competenze tecnico professionali e gestionali	12	11,32%	1	8,33%	2	16,67%	7	58,33%
migliorare i risultati operativi	12	11,32%	2	16,67%	3	25,00%	2	16,67%
sviluppare una capacità di leadership	6	5,66%	2	33,33%	0	0,00%	0	0,00%
consolidare il senso di appartenenza e la condivisione della mission aziendale	5	4,72%	0	0,00%	1	20,00%	2	40,00%
ingresso dell'azienda in nuovi mercati	1	0,94%	0	0,00%	0	0,00%	0	0,00%
necessità di elevare la qualità di prodotto	8	7,55%	1	12,50%	0	0,00%	2	25,00%
per obblighi di legge	17	16,04%	0	0,00%	2	11,76%	5	29,41%
per l'introduzione di nuove tecnologie	10	9,43%	0	0,00%	0	0,00%	1	10,00%
per riqualificazione dei dipendenti	8	7,55%	2	25,00%	1	12,50%	2	25,00%
per l'assunzione di nuovo personale	10	9,43%	1	10,00%	2	20,00%	0	0,00%
non risponde	1	0,94%					7	70,00%

**Indicare i settori di attività che richiedono formazione professionale**

Amministrazione	12	14,81%
Finanza	4	4,94%
Produzione/Progettazione	14	17,28%
Commercio/Vendite	10	12,35%
Marketing e comunicazione	4	4,94%
Risorse Umane	7	8,64%
Acquisti/Approvvigionamenti	5	6,17%
Direzione manageriale	8	9,88%
Qualità	13	16,05%
Altro	2	2,47%
Non risponde	2	2,47%

**Quali sono gli argomenti per ciascuna area che dovrebbero essere trattati per lo sviluppo delle figure professionali aziendali?**

Area	Conoscenze di base							
	Informatica		Sicurezza		Lingue		Legislazione	
Amministrazione/controllo	15	38,5%	3	7,7%	4	10,3%	17	43,6%
Commerciale	8	30,8%	2	7,7%	11	42,3%	5	19,2%
Finanza e credito	7	33,3%	1	4,8%	2	9,5%	11	52,4%
Qualità	12	35,3%	12	35,3%	2	5,9%	8	23,5%
Progettazione	8	40,0%	6	30,0%	2	10,0%	4	20,0%
Logistica/acquisti	12	46,2%	2	7,7%	6	23,1%	6	23,1%
Marketing e comunicazione	5	33,3%	0	0,0%	7	46,7%	3	20,0%
Produzione	8	24,2%	17	51,5%	4	12,1%	4	12,1%
Organizzazione e RU	6	24,0%	8	32,0%	1	4,0%	10	40,0%
Altro	2	66,7%	0	0,0%	0	0,0%	1	33,3%

**Conoscenze tecnico-professionali specifiche**

<b>Area amministrazione e controllo:</b>	Controllo di gestione (7) Aggiornamenti normativi Analisi di bilancio e reportistica (2) Contabilità industriale Software gestionali
<b>Area commerciale:</b>	Strumenti di analisi di soddisfazione del cliente CRM (2) Mercati emergenti Logistica e movimentazione merci Tecniche di vendita Promozione-mercato Maggiore conoscenza del mercato
<b>Area Finanza e credito:</b>	Il ruolo del treasurer Strumenti e analisi finanziarie (4) Software cashflow
<b>Area qualità:</b>	Aggiornamenti normativi Iso 9001:2000 (2) Applicazione regole e gestione qualità (4) Legislazione di settore Disciplina dei controlli
<b>Area progettazione:</b>	Il timing Informatica specialistica Tecnologia e materiali Autocad
<b>Area logistica/acquisti:</b>	Valutazione dei fornitori Logistica integrata Tecniche di negoziazione Gestione trattative acquisti Supply Chain Conoscere e gestire l'offerta Tecniche di approvvigionamento
<b>Area marketing e comunicazione:</b>	Il ruolo dei brand manager Approfondimento tecniche di marketing (2) Comunicazione e leadership (2)
<b>Area produzione:</b>	Applicazione della gestione di processo nella produzione (2) Nozioni di elettrotecnica per addetti al montaggio di gruppi elettrogeni Sicurezza (2) Programmazione Formazione operai specializzati (saldatori, verniciatori,...) Progettazione e informatizzazione Aggiornamento tecnologico

Area organizzazione e RU: Organizzazione e gestione del personale (5)

Contrattualistica internazionale  
 Paghe e contributi  
 Change management  
 Gestione e lavoro di gruppo  
 Aggiornamenti normativi  
 Relazioni industriali  
 Gestione e management

Altro: Legislazione di settore  
 Monitoraggio prestazioni e miglioramento dell'efficienza  
 Legislazione ambientale  
 Lingua inglese per assistenza post-vendita  
 Utilizzo strumenti di Office

Area	Competenze trasversali					
	Flessibilità		Capacità organizzative		Rapporti interpersonali	
Amministrazione/controllo	5	17,24%	16	55,17%	8	27,59%
Commerciale	7	23,33%	9	30,00%	14	46,67%
Finanza e credito	4	22,22%	8	44,44%	6	33,33%
Qualità	4	14,81%	15	55,56%	8	29,63%
Progettazione	10	33,33%	12	40,00%	8	26,67%
Logistica/acquisti	7	21,88%	13	40,63%	12	37,50%
Marketing e comunicazione	8	33,33%	5	20,83%	11	45,83%
Produzione	13	38,24%	14	41,18%	7	20,59%
Organizzazione e RU	6	18,75%	13	40,63%	13	40,63%
Altro	1	50,00%	0	0,00%	1	50,00%

**Indicare le tipologie di formazione preferite**

IN AZIENDA			ESTERNA		
Si	20	74,1%	Si	7	25,9%
No	4	14,8%	No	9	33,3%
non risponde	3	11,1%	non rispon	11	40,7%

OCCASIONALE			CONTINUA		
Si	16	59,3%	Si	6	22,2%
No	4	14,8%	No	8	29,6%
non risponde	7	25,9%	non rispon	13	48,1%

TEORICA			PRATICA		
Si	12	44,4%	Si	18	66,7%
No	5	18,5%	No	2	7,4%
non risponde	9	33,3%	non rispon	7	25,9%

**Quali sono le aree funzionali nelle quali prevede uno sviluppo di domanda di formazione nei prossimi 3 anni?**

Acquisti	5	5,38%
Amministrazione	11	11,83%
Estero	6	6,45%
Finanza	8	8,60%
Logistica	9	9,68%
Marketing	7	7,53%
Risorse Umane	9	9,68%
Vendite/Commerciale	10	10,75%
Sistemi Informativi	13	13,98%
Skills manageriali	6	6,45%
Strategia d'impresa	4	4,30%
Altro	1	1,08%
Non risponde	4	4,30%

**Quali sono le difficoltà riscontrate dall'azienda a fare formazione?**

Conciliazione orario di lavoro (5)  
 Orari (2)  
 Sede corsi  
 Difficoltà aziendali  
 Formazione vista come costo e non come investimento  
 Difficoltà ad effettuare una corretta analisi dei fabbisogni formativi  
 Mancanza di coordinamento  
 Disponibilità di tempo da dedicare alla formazione  
 Non adeguato coinvolgimento dei capi  
 Numero esiguo di addetti formazione  
 Il tempo correlato alla stagionalità del prodotto  
 Indisponibilità del personale

**Quali le soluzioni possibili?**

Formazione in azienda o al limite degli orari di lavoro (inizio o fine turno)  
 Diffondere in azienda il valore della formazione (2)  
 Sperimentazione

**L'azienda sarebbe disposta a partecipare a Focus Group coordinati dall'Associazione sul tema della formazione?**

SI	10	37,04%
No	13	48,15%
Non risponde	4	14,81%

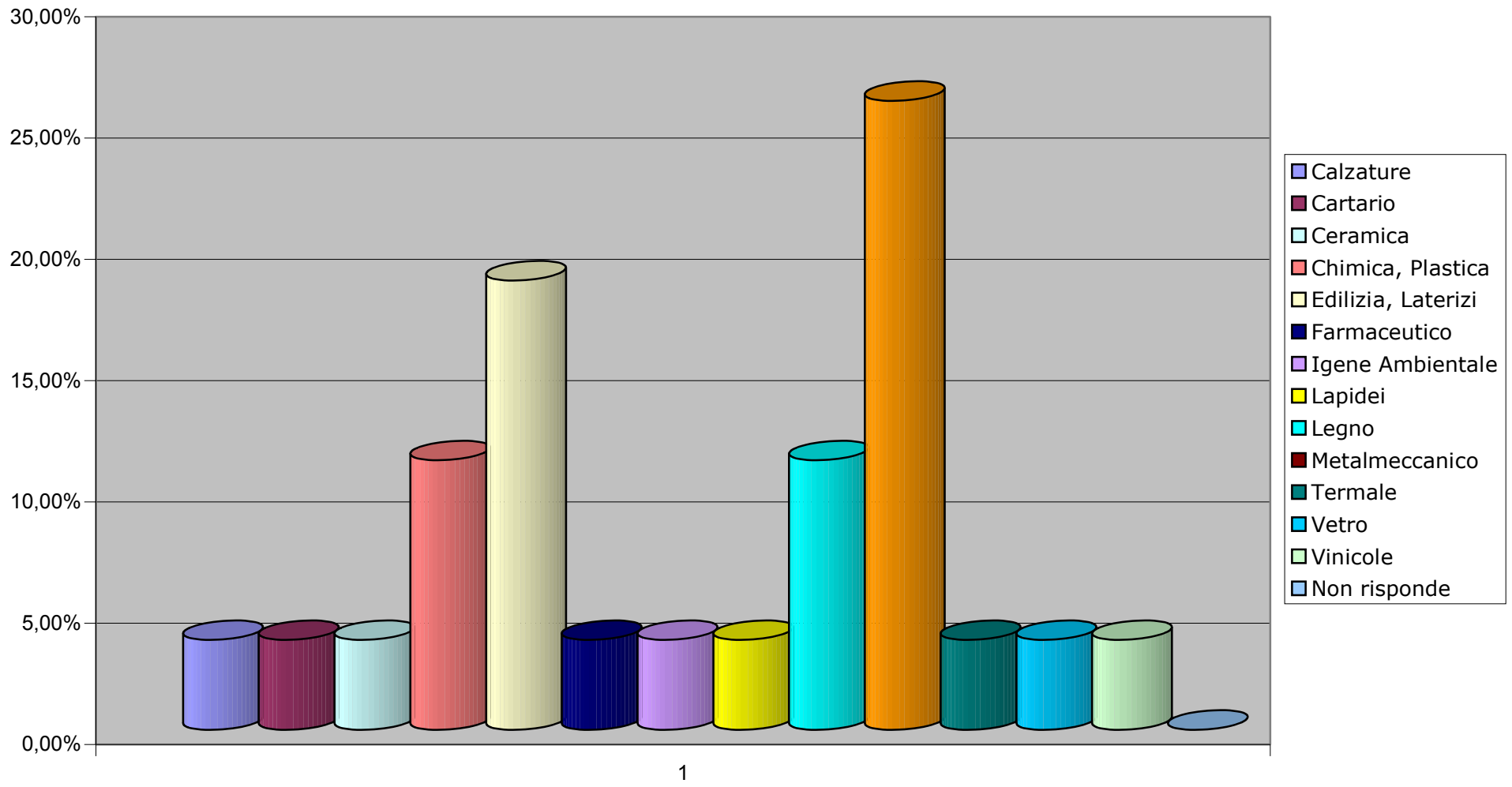
**Conoscete Fondimpresa e/o Fondirigenti?**

Si	21	77,78%
No	5	18,52%
Non risponde	1	3,70%

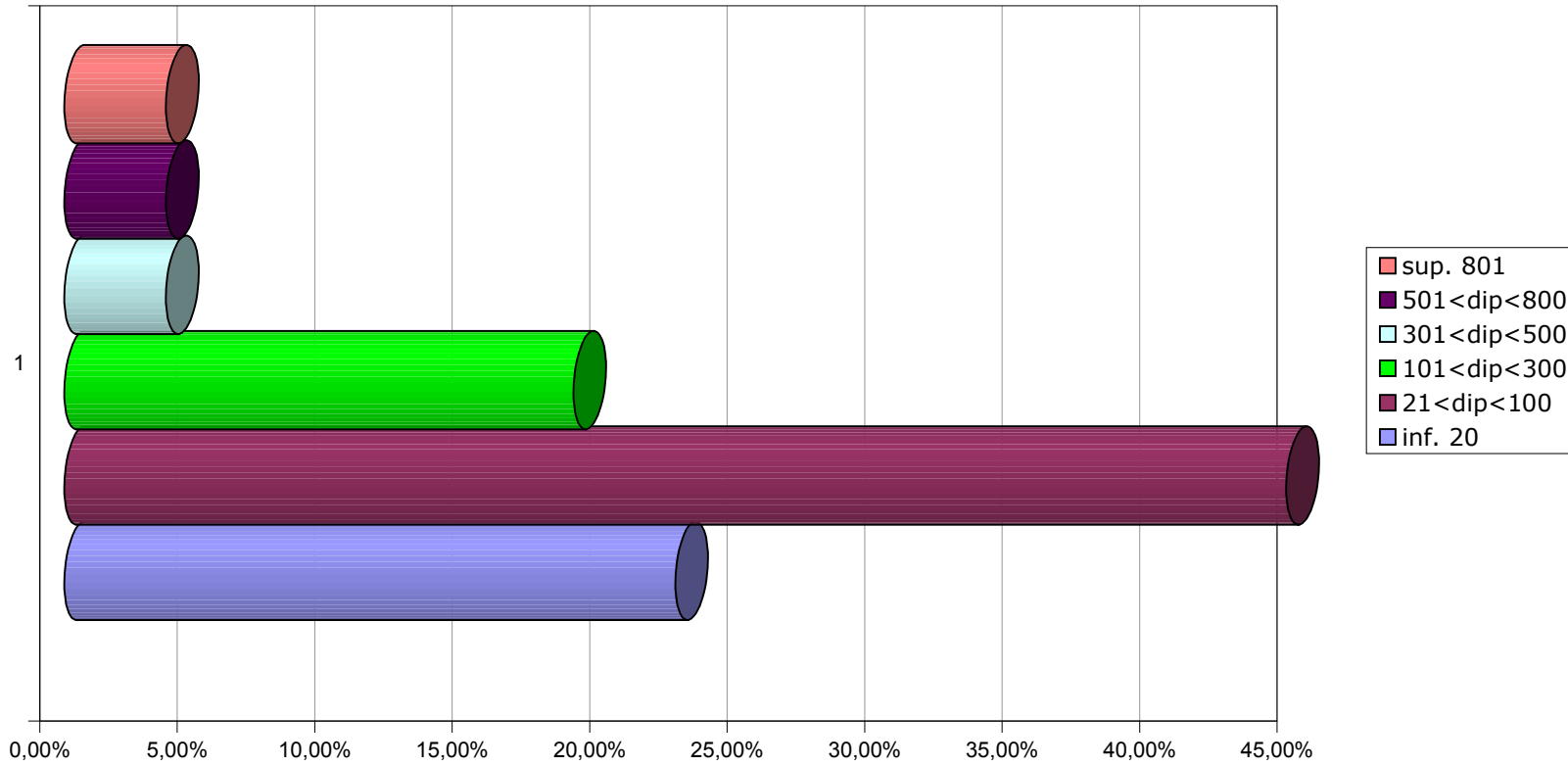
**Se SI, l'impresa ha aderito all'iniziativa?**

Si	17	80,95%
No	4	19,05%
Non risponde	0	0,00%

# SETTORE ATTIVITA'

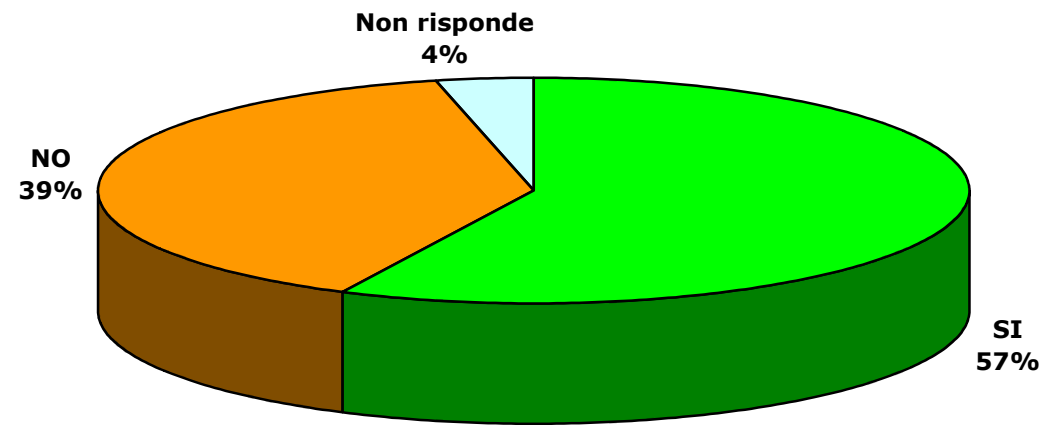


### n° DIPENDENTI AZIENDALI

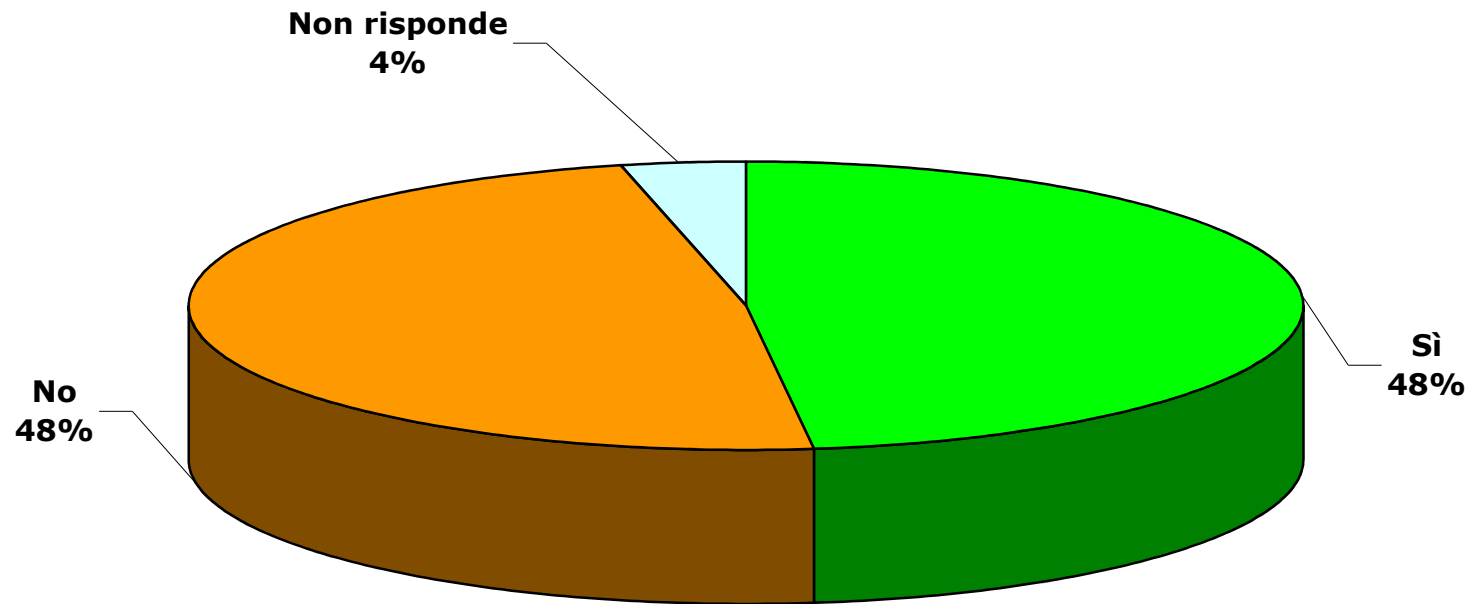




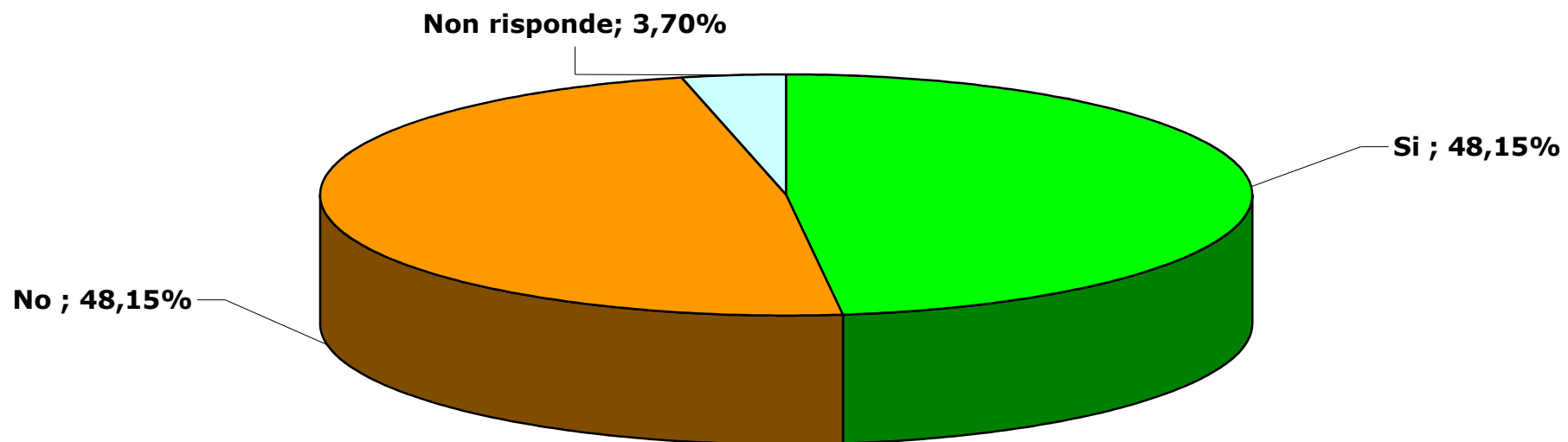
### L'azienda possiede la Certificazione di Qualità?



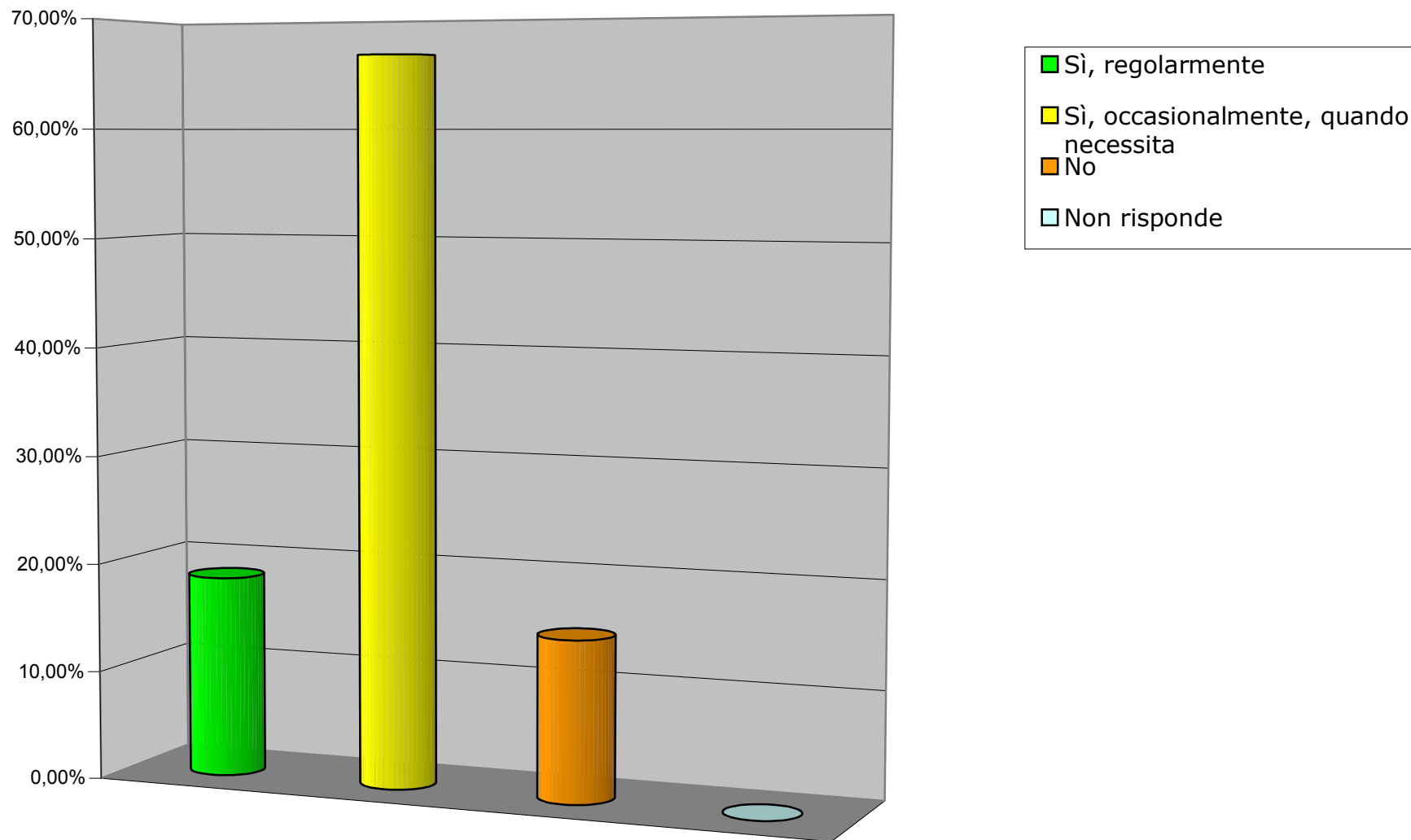
**E' presente in azienda un sistema organizzato di FORMAZIONE?**



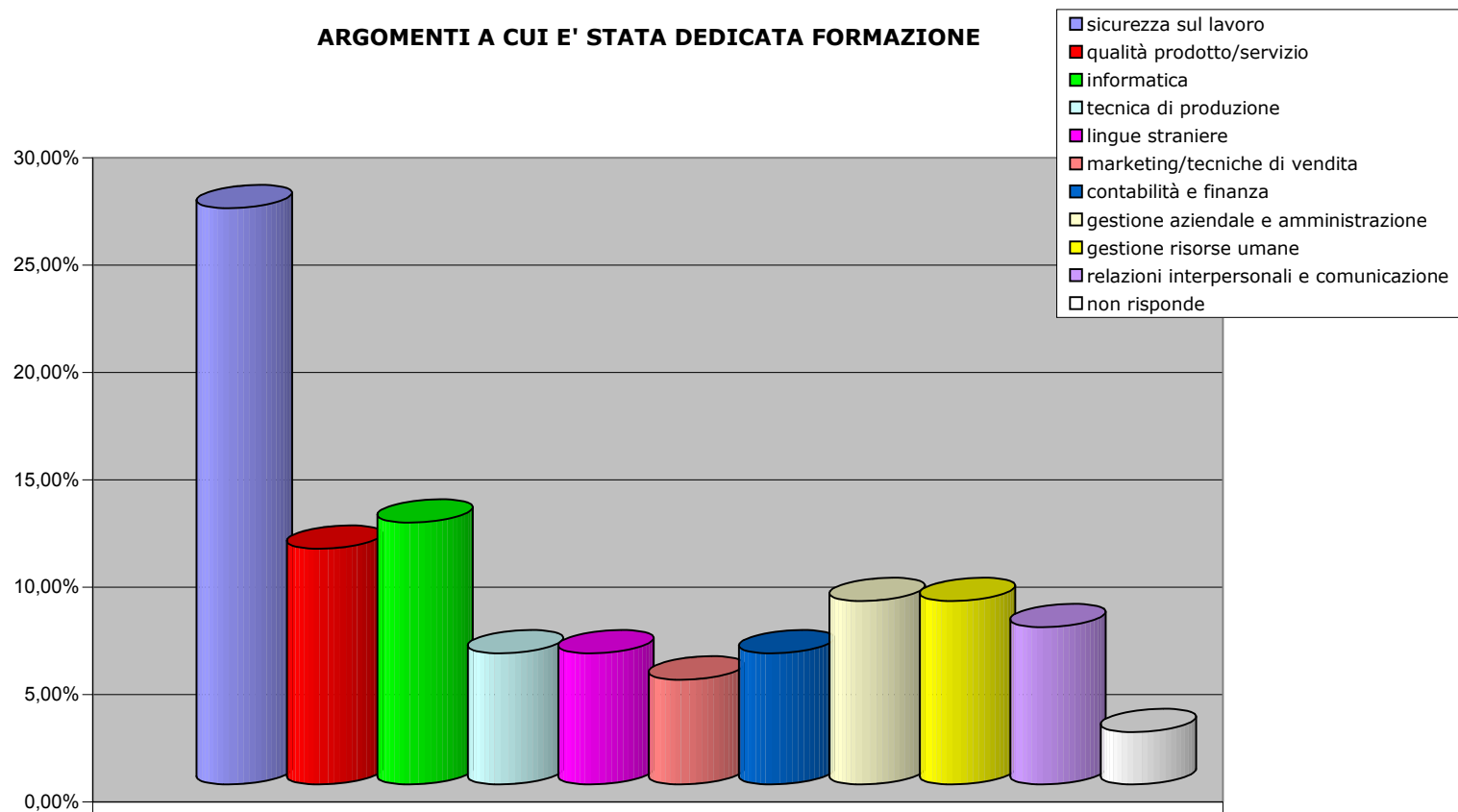
**E' presente in azienda un RESPONSABILE FORMAZIONE?**



### L'azienda svolge attività di formazione o riqualificazione del personale?

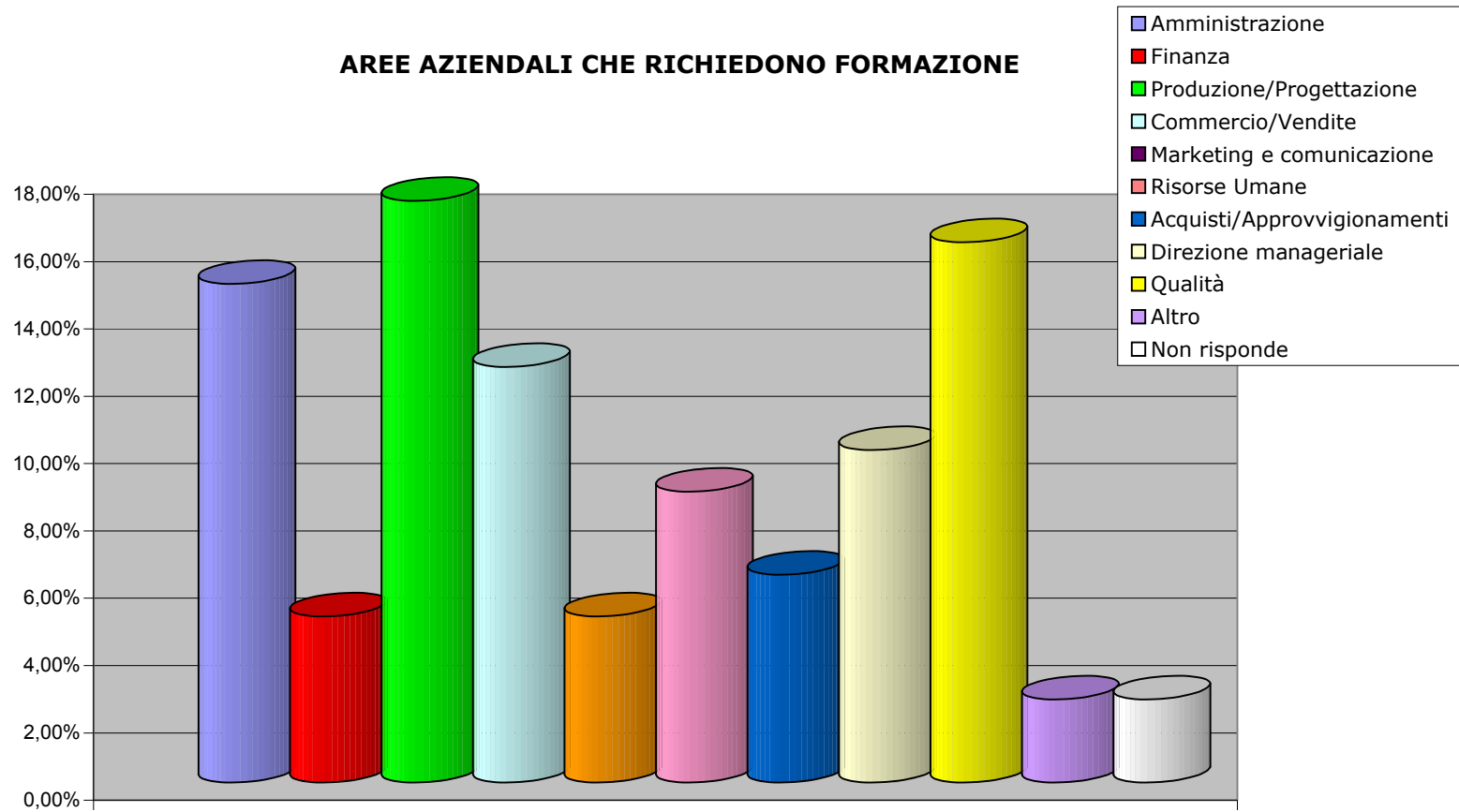


### ARGOMENTI A CUI E' STATA DEDICATA FORMAZIONE



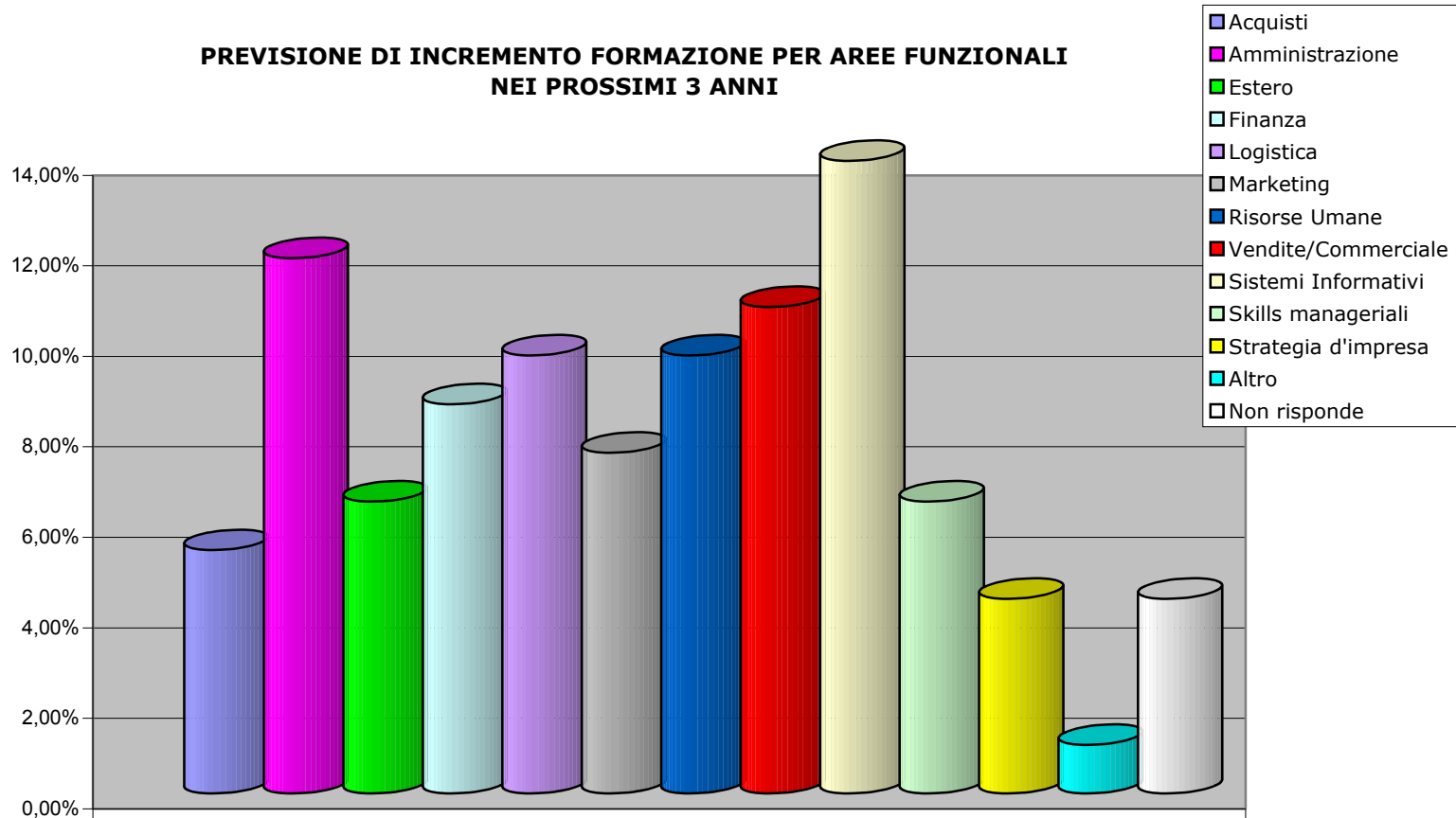
1

### AREE AZIENDALI CHE RICHIEDONO FORMAZIONE



1

### PREVISIONE DI INCREMENTO FORMAZIONE PER AREE FUNZIONALI NEI PROSSIMI 3 ANNI



1

